

ФЕДЕРАЛЬНОЕ ГОСУДАРСТВЕННОЕ БЮДЖЕТНОЕ
УЧРЕЖДЕНИЕ НАУКИ
ИНСТИТУТ АРХЕОЛОГИИ РОССИЙСКОЙ АКАДЕМИИ НАУК


«утверждаю»

Советник директора ИА РАН П. Г. Тайдуков



НАУЧНО-ТЕХНИЧЕСКИЙ ОТЧЕТ
О ВЫПОЛНЕННОЙ АРХЕОЛОГИЧЕСКОЙ РАЗВЕДКЕ НА ТЕРРИТОРИИ ЗЕМЕЛЬНОГО УЧАСТКА
ПО ОБЪЕКТУ: «МНОГОКВАРТИРНЫЙ ДОМ» ПО АДРЕСУ: Г. НИЖНИЙ НОВГОРОД,
КАНАВИНСКИЙ РАЙОН, УЛИЦА АВАНГАРДНАЯ, ЗЕМЕЛЬНЫЙ УЧАСТОК 8» В 2025 ГОДУ.

Руководитель работ:

 МИЛОВАНОВ С.И.

Исполнитель:

 ВАНЬКОВ М.И.

МОСКВА 2025

АННОТАЦИЯ

Структура отчета: отчет состоит из 1 тома. Общее количество текста 13 стр., количество иллюстраций 20.

Открытый лист: № P018-00103-00/03111407 выдан 8 сентября 2025 г. Министерством культуры Российской Федерации на право проведения археологической разведки.

Место работы: Нижегородская область, г. Н. Новгород, Канавинский район, ул. Авангардная, з/у 8.

Ключевые слова: шурф, Нижегородская область, г. Н. Новгород, многоквартирный дом, археологическая разведка.

Цель работы: археологическая разведка и историко-культурная экспертиза с целью определения наличия/отсутствия объектов археологического наследия на территории земельного участка по объекту: «Многоквартирный дом» по адресу: г. Нижний Новгород, Канавинский район, улица Авангардная, земельный участок 8».

Результаты: Полевые работы включали: закладку двух шурфов размером 1 x 1 м каждый общей площадью 2 кв. м. Площадь обследованного участка 0,8 га.

В результате проведения археологических исследований на территории земельного участка по объекту: «Многоквартирный дом» по адресу: г. Нижний Новгород, Канавинский район, улица Авангардная, земельный участок 8» объектов археологического наследия и объектов, обладающих признаками объекта археологического наследия, не выявлено.

СО Д Е Р Ж А Н И Е

ВВЕДЕНИЕ.....	4
ГЕОМОРФОЛОГИЧЕСКАЯ ХАРАКТЕРИСТИКА УЧАСТКА	
ИССЛЕДОВАНИЯ.....	5
ХАРАКТЕРИСТИКА ТЕРРИТОРИИ ИССЛЕДОВАНИЯ.....	8
ИСТОРИЯ ИЗУЧЕНИЯ ТЕРРИТОРИИ ИССЛЕДОВАНИЯ.....	8
МЕТОДИКА И ОРГАНИЗАЦИЯ РАБОТ.....	10
РЕЗУЛЬТАТЫ НАТУРНЫХ ИССЛЕДОВАНИЙ.....	11
ЗАКЛЮЧЕНИЕ.....	13
Альбом иллюстраций.....	14

ВВЕДЕНИЕ

В 2025 г. Волжской экспедицией Института археологии Российской Академии наук по договору № 987М-25 от 15 августа 2025 года с ООО Специализированный застройщик «Гребешок» проводились научно-исследовательские археологические работы (разведки) и историко-культурная экспертиза земельного участка по объекту: «Многоквартирный дом» по адресу: г. Нижний Новгород, Канавинский район, улица Авангардная, земельный участок 8».

Работы осуществлялись на средства Заказчика на основании Открытого листа № P018-00103-00/03111407 выданного 8 сентября 2025 г. Министерством культуры Российской Федерации на имя сотрудника отдела сохранения археологического наследия ИА РАН Ванькова Максима Ивановича, который дает право на проведение археологических разведок с осуществлением локальных земляных работ в целях выявления объектов археологического наследия, уточнения сведения о них и планированию мероприятий по обеспечению их сохранности.

Исследуемый земельный участок располагается в центральной части Канавинского района, на удалении 0,6-0,7 км к западу от церкви Феодоровской иконы Божией Матери, в 0,9-1,25 км к северо-востоку от церкви святых мучеников Виленнских Иоанна, Антония и Евстафия, в 0,3-0,35 км к востоку от северо-восточного берега оз. Больничное. Площадь обследованного участка 0,8 га.

В задачи исследований входило:

1. Проработка и анализ картографического материала, научных отчетов, публикаций для выяснения исторической характеристики территории и уточнения данных наличия объектов культурного наследия на участках исследования;
2. Проведение разведочных работ на участках, отведенных под хозяйственное освоение.
3. Определение наличия или отсутствия объектов культурного (археологического) наследия на обозначенных участках.

В ходе работ было проведено предварительное ознакомление с литературными и графическими материалами, осуществлена проработка печатных материалов по региону исследования, проведено изучение и анализ фондовых, архивных и письменных источников.

Полевые работы включали: закладку 2 шурфов размером 1 x 1 м каждый общей площадью 2 кв. м, послойное изучение напластований ручным способом с ручной переборкой грунта; фотофиксацию процесса работ и прохождения маршрута обследования, археологические обмеры, ведение полевой документации.

Работы осуществлялись под непосредственным руководством автора.

ГЕОМОРФОЛОГИЧЕСКАЯ ХАРАКТЕРИСТИКА УЧАСТКА ИССЛЕДОВАНИЯ

Нижегородская область расположена в центре Восточно-Европейской (Русской) равнины. Граничит: на северо-западе и севере с Костромской областью, на севере и северо-востоке – с Кировской областью, на востоке – с Республикой Марий Эл и Чувашской республикой, на юге – с Республикой Мордовия, на юго-западе – с Рязанской областью, на западе – с Владимирской и Ивановской областью. Площадь 76,9 тыс. кв. км. Разделена на 48 районов. Административный центр области – Нижний Новгород. Волга является естественной границей, разделяющей Нижегородскую область на две различные в физико-географическом отношении части: северная – низменное Заволжье и южная – возвышенное правобережье рр. Оки и Волги. Лесное Заволжье – северо-восточное окончание Волжско-Окско-Донской впадины – представляет собой песчаную равнину высота 100-150 м со сглаженными и мягкими формами рельефа. На севере Заволжье прилегает к отрогам Северных Увалов, на востоке – к полого спускающимся склонам Марийско-Вятского тектонического вала. Последнее валдайское оледенение не захватило территории Нижегородской области, но оказало большое влияние на характер поверхности, так как потоки талых вод отложили огромные песчаные массивы в Заволжье, а отчасти и в более южных районах. Впоследствии перевеянные ветром пески создали характерные для Заволжья дюны, местами сильно размытые, сглаженные и заросшие лесом. Южная часть Нижегородской области является северным и северо-западным продолжением Приволжской возвышенности, имеет овражистую складчатую поверхность, значительно поднятую около Оки и Волги и понижающуюся к юго-западу. К северу от рр. Сеража и Пьяна она круто обрывается к Оке и Волге. В Нижегородской области имеются месторождения железных руд, строительных материалов, в т.ч. большие залежи доломитов, бутового камня и гипса.

Нижегородская область имеет хорошо развитую речную сеть – свыше 200 значительных рек, три четверти из которых протекают на лесном севере. Все они входят в бассейн Волги, пересекающей территорию области с северо-запада на юго-восток на протяжении ок. 280 км. Из ее притоков первое место занимает Ока. Наиболее крупным притоком Оки является Теша. Из других притоков Волги справа выделяются Кудьма и Сура с притоками Пьяна и Алатырь. Долины их хорошо разработаны. Левобережные притоки Волги – Узола, Линда, Керженец, Ветлуга – имеют слабо врезанные долины, покрытые лесом и лугами. Все реки Нижегородской области типично равнинные, характеризуются медленным и спокойным течением. Озера встречаются преимущественно на севере. Большинство из них – дюнного и ледникового происхождения – расположено на водоразделах рр. Ветлуга – Керженец и Керженец – Линда (Линево, Бол. и Мал. Плотова), в междуречье Оки и Волги (Пырекос).

Встречаются озера и смешанного ледниково-карстового происхождения: Светлояр, Кудьмояр и др. В южной части находятся главным образом карстовые озера: в районе рр. Сережа и Пьяна – Вадское озеро.

В распространении почвенного покрова на территории Нижегородской области с севера на юг можно выделить три зоны: дерново-подзолистую, серых лесных почв и черноземную; широко распространены также болотистые и пойменные луговые почвы. Первая зона занимает Заволжье и отчасти приокские районы, встречается на правобережье Волги на песчаных породах. Серые лесные почвы, протянувшиеся широкой полосой вдоль Оки и Волги, имеют большое сельскохозяйственное значение и распаханы. На юго-востоке имеются относительно небольшие площади чернозема (по территории области проходит северная граница его распространения).

Нижегородская область расположена в основном в двух растительных зонах: лесной на севере и лесостепной на юге. На крайнем юге небольшие участки заняты степью. Выделяются лесные подзолы (с севера на юг): елово-пихтовая, еловая, елово-широколиственная и широколиственная (дубравы). Широколиственные леса были распространены к югу от Волги до южной и восточной, границ области. Почти все они уступили место пашне. Незональными типами растительности являются сосновые леса, связанные всегда с песчаными пространствами древних и современных речных долин; заливные луга, болота¹.

Участок исследования располагался на территории Балахнинского низинного ландшафтного района.

Балахнинский низинный район – это плоская песчаная равнина в междуречье Волги и Оки. На севере она соседствует с Узоло-Керженским природным районом. Граница проходит по конечно-моренной гряде. Южнее лежат пески водно-ледникового происхождения. На западе природная граница условно совпадает с административной границей области, хотя если не брать ее во внимание, то ландшафтный район тянется дальше на запад. На востоке и юге низинный район ограничен реками Окой и Волгой. На территории расположены Балахнинский и Володарский административные районы, заокская часть Павловского административного района, территория города Дзержинска и заречная часть Нижнего Новгорода: Автозаводский, Канавинский, Ленинский, Московский и Сормовский районы города.

Основными поверхностными породами, слагающими Балахнинскую низину, являются нижнепермские осадочные отложения. Их перекрывают флювиогляциальные пески,

¹Археологическая карта России. Нижегородская область. Часть I. М., 2004. С.9, 10.

отложенные ледниковыми потоками. На небольшой глубине под толщей песков залегают гипсы и ангидриты кунгурского и татарского ярусов Пермской системы. Абсолютные высоты колеблются от 70 до 100 м. Наименьшая высота – урез реки Оки – около 65 м. Такая абсолютная отметка уровня Оки у города Держинска.

Рельеф Балахнинской низины образуют обширные зандровые аллювиальные равнины, чередующимися с многочисленными котловинами, занятыми болотами и реже озерами. Выделяются обширные дюнно-бугристые и плоские террасы Волги и Оки. В тех местах нижнего Приочья, где на глубине нескольких десятков метров под водопроницаемой толщей террасовых отложений залегают карстующиеся гипсы и ангидриты, развиты карстовые явления. Особенно энергично карстовые процессы происходят в районе Держинска. Образуется довольно значительный по своей площади левобережный нижеокский карстовый район с многочисленными провальными воронками. Выделяется Держинская карстовая пещера, представляющая единственную подземную полость, проявившуюся на поверхности низины.

На песчаных поверхностях террас и древних зандров наблюдается перевевание песков, создающее эоловый рельеф. Пески наиболее подвижны у населенных пунктов, где сведен естественный растительный покров. Проводится система мероприятий по закреплению песков на этих участках.

Климатические данные: температура января около -12, температура июля - около +18, годовое количество осадков – чуть более 500 мм.

Реки, протекающие на территории Балахнинского низинного природного района, являются правыми притоками Волги и левыми Оки. Они сравнительно короткие, течение их медленное. Это Сейма, Черная, Трестьяна, Железница и другие. Участок границы Нижегородской области проходит по реке Лух. Устьевым участком входит приток Оки – Клязьма. Наиболее крупные озера – Пырское (272 га), Боровское (50 га), Инженерное (44 га). Балахнинская низина отличается высокой заторфованностью. Это крупнейший торфяно-болотный район области. Торфяные болота занимают около 20% территории района. Встречаются болота всех типов.

Почвы в основном подзолистые – песчаные и супесчаные. Значительно распространены по заболоченным низинам глеевые и торфяно-болотные почвы. В поймах рек сосредоточены большие массивы аллювиальных дерново-луговых почв.

Преобладающий тип растительности Балахнинского низинного природного района – сосновые леса. На водоразделах широко распространены сфагновые болота. Для кустарничкового яруса характерны черника и брусника. Встречаются жимолость, крушина и можжевельник. Для сосновых боров района характерна их сильная остепненность. По

заболоченным низинам остепненные боры заменяются кочковатыми заболоченными лесами, из мелколиственных пород – березы, осины и ольхи.

Балахнинский низинный природный район находится в природной зоне тайги внутри самой южной ее подзоны – подтайги².

ХАРАКТЕРИСТИКА ТЕРРИТОРИИ ИССЛЕДОВАНИЯ

Исследуемый земельный участок располагается в центральной части Канавинского района, на удалении 0,6-0,7 км к западу от церкви Феодоровской иконы Божией Матери, в 0,9-1,25 км к северо-востоку от церкви святых мучеников Виленских Иоанна, Антония и Евстафия, в 0,3-0,35 км к востоку от северо-восточного берега оз. Больничное. Площадь обследованного участка 0,8 га.

Территория исследования находится на границе кварталов с плотной общественно-жилой и промышленно-складской застройкой. Участок исследования в плане близкой к прямоугольной формы, имеет размеры с севера на юг до 100 м, с востока на запад до 80 м. Центральную часть территории исследования занимают четыре здания, обширный навес, вышка связи и занимающая внутреннюю территорию асфальтированная парковка автомобилей. Между зданиями проходят асфальтированные проходы. Северная часть территории исследования представляет собой пустыри между домами, южная выходит к красной линии ул. Якорная. По территории исследования проходят множество линий коммуникаций: водопровод, электричество, канализация, газопроводы, теплосети.

Рельеф дневной поверхности участка относительно ровный, зафиксирован на отм. 76-78 м по Балтийской системе высот.

ИСТОРИЯ ИЗУЧЕНИЯ ТЕРРИТОРИИ ИССЛЕДОВАНИЯ

На территории земельного участка по объекту: «Многоквартирный дом» по адресу: г. Нижний Новгород, Канавинский район, улица Авангардная, земельный участок 8», исследования ранее не проводились.

Наиболее близко к территории планируемых работ археологические исследования проводились:

- в 2019 г. под руководством Е.В. Четвертакова³ на земельном участке по адресу: г. Нижний Новгород, Канавинский район, Московское шоссе, д. 120 (участок исследования

²Балахнинский низинный район Нижегородской области // www.lesnoytur.ru/

³Документация о выполненных археологических полевых работах, содержащая результаты исследований, в соответствии с которыми определяется наличие или отсутствие объектов, обладающих признаками объектов культурного (археологического) наследия, на земельном участке, выделенном под строительство здания

2019 г. расположен в 360 м к юго-востоку). В ходе работ был исследован участок площадью 0,59 га, был заложен 1 шурф размером 1 х 1 м. В результате объектов археологического наследия и объектов, обладающих признаками объекта археологического наследия, не выявлено;

- в 2022 г. под руководством А.Н. Баранова⁴ на земельном участке по объекту: «Квартальная теплотрасса отопления от кот. по ул. Тихорецкая, 3в (ТК-2)» (участок 2022 г. находится в 100 м к востоку). В ходе работ было обследован участок протяженностью 0,16 км, шириной 20-25 м, был заложен 1 шурф размером 1 х 1 м. Культурного слоя и объектов археологического наследия не выявлено.

- в 2024 г. под руководством Е.И. Романовой⁵ на территории земельного участка по объекту: «Путепровод по Московскому шоссе у кинотеатра «Москва» на автомобильной дороге 22-401 ОП МГ 933 Путепровод по Московскому шоссе у кинотеатра «Москва» (участок 2023 г. находится в 400 м к северо-востоку). В ходе работ было обследован участок протяженностью 0,16 км, шириной 20-25 м, было заложено 2 шурфа размером 1 х 1 м каждый. Культурного слоя и объектов археологического наследия не выявлено.

Ближайшие к участку археологические исследования, выявившие объекты археологического наследия, проводились на территории г. Н. Новгород А.А. Городцовым в 1897 г. (илл. 4). В ходе работ было выявлено и обследовано 5 памятников археологии: «Стоянка 1 «Нижний Новгород (Молитовка 1)»⁶, неолит, точное местоположение не известно, согласно археологической карте Нижегородской области расположено на удалении ок. 4,3 км к востоку от участка исследования, «Стоянка 2 «Нижний Новгород (Молитовка 2)»⁷, неолит, точное местоположение не известно, согласно археологической карте Нижегородской области расположено на удалении ок. 3,5 км к северо-востоку от участка исследования, «Стоянка 3 «Нижний Новгород (Молитовка 3)»⁸, неолит, точное местоположение не известно, согласно археологической карте Нижегородской области

кузнечно-прессового цеха на территории ПАО «Завод Красный Якорь», расположенном по адресу: г. Нижний Новгород, Канавинский район, Московское шоссе, д. 120 // ООО НИП «Архика», Н. Новгород, 2019 г.

⁴ Научно-технический отчет о выполненной археологической разведке на территории земельного участка по объекту: «Квартальная теплотрасса отопления от кот. по ул. Тихорецкая, 3в (ТК-2)» в 2022 г. // Архив ИА РАН. М. 2022 г.

⁵ Научно-технический отчет о выполненной археологической разведке на территории земельного участка по объекту: «Путепровод по Московскому шоссе у кинотеатра «Москва» на автомобильной дороге 22-401 ОП МГ 933 Путепровод по Московскому шоссе у кинотеатра «Москва», расположенному в г. Нижний Новгород Нижегородской области в 2024 г. // Архив ИА РАН. М. 2024 г.

⁶ Городцов В.А. Следы неолитических стоянок в окрестностях Нижнего Новгорода // Археологические известия и заметки МАО. Т. V. М. 1897; Бадер О.Н., Воеводский М.В. Стоянки Балахнинской низины // Изв. ГАИМК. Вып. 106. М. 1935.

⁷ Городцов В.А. Следы неолитических стоянок в окрестностях Нижнего Новгорода // Археологические известия и заметки МАО. Т. V. М. 1897; Бадер О.Н., Воеводский М.В. Стоянки Балахнинской низины // Изв. ГАИМК. Вып. 106. М. 1935.

⁸ Там же.

расположено на удалении ок. 4,5 км к восток-юго-востоку от участка исследования, «Стоянка 4 «Нижний Новгород (Молитовка 4)»⁹, неолит, точное местоположение не известно, согласно археологической карте Нижегородской области расположено на удалении ок. 4,2 км к восток-юго-востоку от участка исследования, «Местонахождение 1 «Нижний Новгород (Молитовка)»¹⁰, р.ж.в., точное местоположение не известно, согласно археологической карте Нижегородской области расположено на удалении ок. 4,5 км к востоку от участка исследования.

Анализ картографических материалов XVIII-XIX вв. (илл. 5, 6) показал, что участок исследования расположен вне границ известных на тот момент поселений.

МЕТОДИКА И ОРГАНИЗАЦИЯ РАБОТ

Методика проведения полевых работ определялась требованиями «Положения о порядке проведения археологических полевых работ и составления научной отчетной документации»¹¹.

Работы велись на основании картографического материала, научных отчетов, хранящихся в архивах ИА РАН, а также публикаций для выяснения исторической характеристики территории и уточнения данных наличия объектов культурного наследия на участке исследования и соседних территориях.

Работы проводились при непосредственном участии держателя Открытого листа. Археологические исследования велись непосредственно в границах земельного участка, подлежащего обследованию.

Основной целью проводившихся археологических исследований являлась историко-культурная экспертиза земельного участка, отведенного под хозяйственное освоение.

В задачи исследований входило:

1. Проработка и анализ картографического материала, научных отчетов, публикаций для выяснения исторической характеристики территории и уточнения данных наличия объектов культурного наследия на участке исследования;
2. Проведение разведочных работ на участке, отведенном под хозяйственное освоение.
3. Определение наличия или отсутствия объектов культурного (археологического) наследия на обозначенном участке.

⁹ Там же.

¹⁰ Городцов В.А. Следы неолитических стоянок в окрестностях Нижнего Новгорода // Археологические известия и заметки МАО. Т. V. М. 1897.

¹¹ Положение о порядке проведения археологических полевых работ и составления научной отчетной документации (утверждено постановлением бюро Отделения историко-филологических наук РАН от 12.04.2023 №15).

Поставленные цели и задачи определили организацию и методику работ.

Первоначально осуществлялось предварительное ознакомление с литературными и графическими материалами, проработка печатных материалов по региону исследования, изучение и анализ фондовых, архивных и письменных источников.

При проведении полевых исследований на первом этапе осуществлялось натурное обследование территории земельного участка с визуальным осмотром местности с целью поиска памятников археологии, выраженных в рельефе местности (курганы, городища и др.). При проведении работ тщательно осматривались все нарушения почвенного горизонта как естественного, так и антропогенного происхождения. После чего было выбрано единственное перспективное место для закладки шурфов.

Шурфы границами были ориентированы по сторонам света. За нулевой репер принят СЗ угол каждого шурфа.

Исследование в пределах шурфов проводилось вручную пластами мощностью 20 см, с ручной переборкой грунта на месте. Снятие пластов осуществлялось горизонтально. Описание выявленных напластований, пятен, ям, сооружений и прочих объектов велось в полевом дневнике.

Стенки, профиля, пласты и материковое основание тщательно зачищались. Планы пластов и фиксация профилей, стенок шурфов выполнялись в масштабе 1:20.

Так как в шурфах не был выявлен культурный слой, то стерильные напластования (материк) в каждом шурфе были прокопаны на 30 см. Шурфы после проведения археологических исследований были засыпаны. Местоположение шурфов фиксировалось в системе координат WGS-84.

РЕЗУЛЬТАТЫ НАТУРНЫХ ИССЛЕДОВАНИЙ

Шурф 1 (координаты: 56°18'45.49"С 43°53'14.50"В; илл. 16, 17) заложен в восточной части участка исследования, на удалении 3,5 м к северо-востоку от северо-восточного угла строения 8а по ул. Авангардная. Участок, где располагался шурф, слабо задернован, присутствует строительный мусор.

Шурф размером 1 x 1 м, ориентирован по сторонам света. Дневная поверхность ровная, зафиксирована на отм. 0/-1 см.

В шурфе прослежена следующая стратиграфия (стратиграфия дана по 3 стенке):

- дерн, небольшими участками, мощностью 0,03-0,04 м;
- слой серой супеси с включениями мелкого строительного мусора мощностью 0,1-0,25

м;

- на уровне 0,25 м от дневной поверхности в В части шурфа зафиксирован слой бетона с щебнем мощностью до 0,10-0,15 м;

- буро-коричневая светлая супесь с камнями, мощностью 0,2-0,3 м;

- коричневый суглинок с включением строительного мусора и камней, мощностью 0,5-0,55 м;

- темно-коричневый слабогумусированный суглинок, мощностью 0,06-0,12 м, на верхней границе вместе с прочим мусором обнаружен фрагмент современного кирпича.

Материк – рыжая и светло-серая супесь, неровный, зафиксирован на отм. -125/-130 см. Стерильные материковые слои были прокопаны на глубину 0,3 м.

Шурф после завершения фиксационных работ был полностью засыпан землей.

Наличия культурного слоя и объектов археологического наследия в шурфе не выявлено.

Шурф 2 (координаты: 56°18'47.27"С 43°53'12.26"В; илл. 18 - 20) заложен в северной части участка исследования, на удалении 20 м к югу от юго-западного угла дома 130 по Московскому шоссе. Участок, где располагался шурф, был задернован.

Шурф размером 1 x 1 м, ориентирован по сторонам света. Дневная поверхность шурфа понижалась в направлении с юга на восток с отм. +3 см до отм. -9 см.

В шурфе прослежена следующая стратиграфия (стратиграфия дана по 3 стенке):

- дерн, мощностью 0,02-0,03 м;

- коричневая супесь, толщиной 0,16 – 0,21 м, представляющая собой современный почвенный горизонт. В восточной части шурфа с уровня нижней границы описанного слоя зафиксировано заполнение объекта. Объект попал в пределы шурфа частично, в плане на материке имел аморфную форму. Заполнение объекта сформировано рыхлым слоем светло-коричневой супеси с включениями бытового и строительного мусора второй пол. XX – нач. XXI вв.;

- темно-серая супесь с включениями кирпичного боя и современного строительного мусора, мощностью до 0,08 м;

- светло-коричневая супесь, толщиной 0,1 – 0,13 м, представляющая собой погребенную почву.

Материк – рыжая и светло-серая супесь, ровный, зафиксирован на отм. -44/-46 см. Стерильные материковые слои были прокопаны на глубину 0,3 м.

Шурф после завершения фиксационных работ был полностью засыпан землей.

Наличия культурного слоя и объектов археологического наследия в шурфе не выявлено.

ЗАКЛЮЧЕНИЕ

В 2025 г. Волжской экспедицией Института археологии Российской Академии наук по договору № 987М-25 от 15 августа 2025 года с ООО Специализированный застройщик «Гребешок» проводились научно-исследовательские археологические работы (разведки) и историко-культурная экспертиза земельного участка по объекту: «Многоквартирный дом» по адресу: г. Нижний Новгород, Канавинский район, улица Авангардная, земельный участок 8» (площадь обследованного участка 0,8 га).

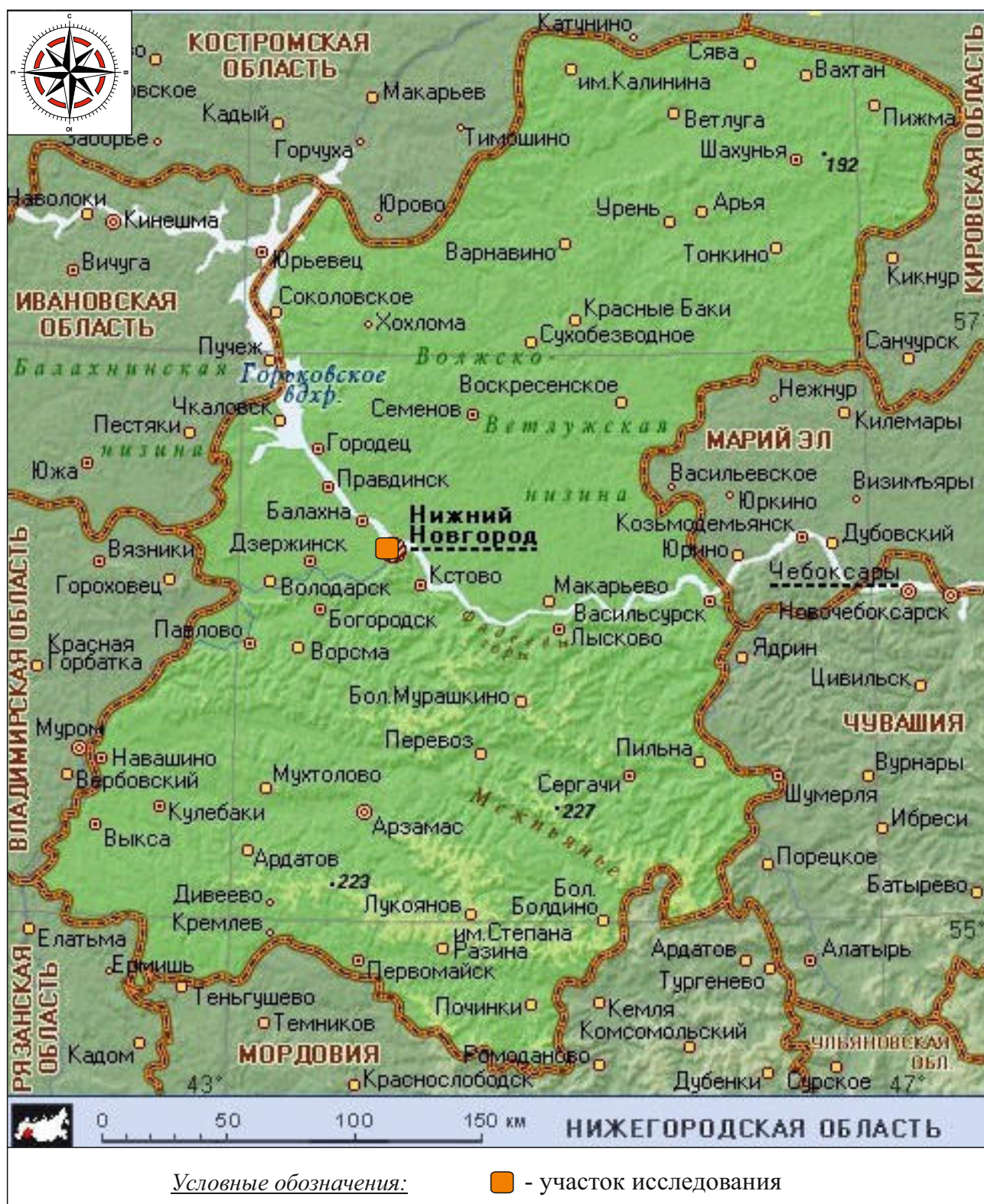
Работы осуществлялись на средства Заказчика на основании Открытого листа № P018-00103-00/03111407 выданного 8 сентября 2025 г. Министерством культуры Российской Федерации на имя сотрудника отдела сохранения археологического наследия ИА РАН Ванькова Максима Ивановича.

В ходе проведенных исследований был осуществлен комплекс разведочных археологических мероприятий: натурное обследование территории участка по предоставленному Заказчиком картографическому материалу методом сплошной археологической разведки с визуальным осмотром местности по всей территории участка, шурфовка, поиск и сбор подъемного археологического материала, фотофиксация всех этапов полевых работ.

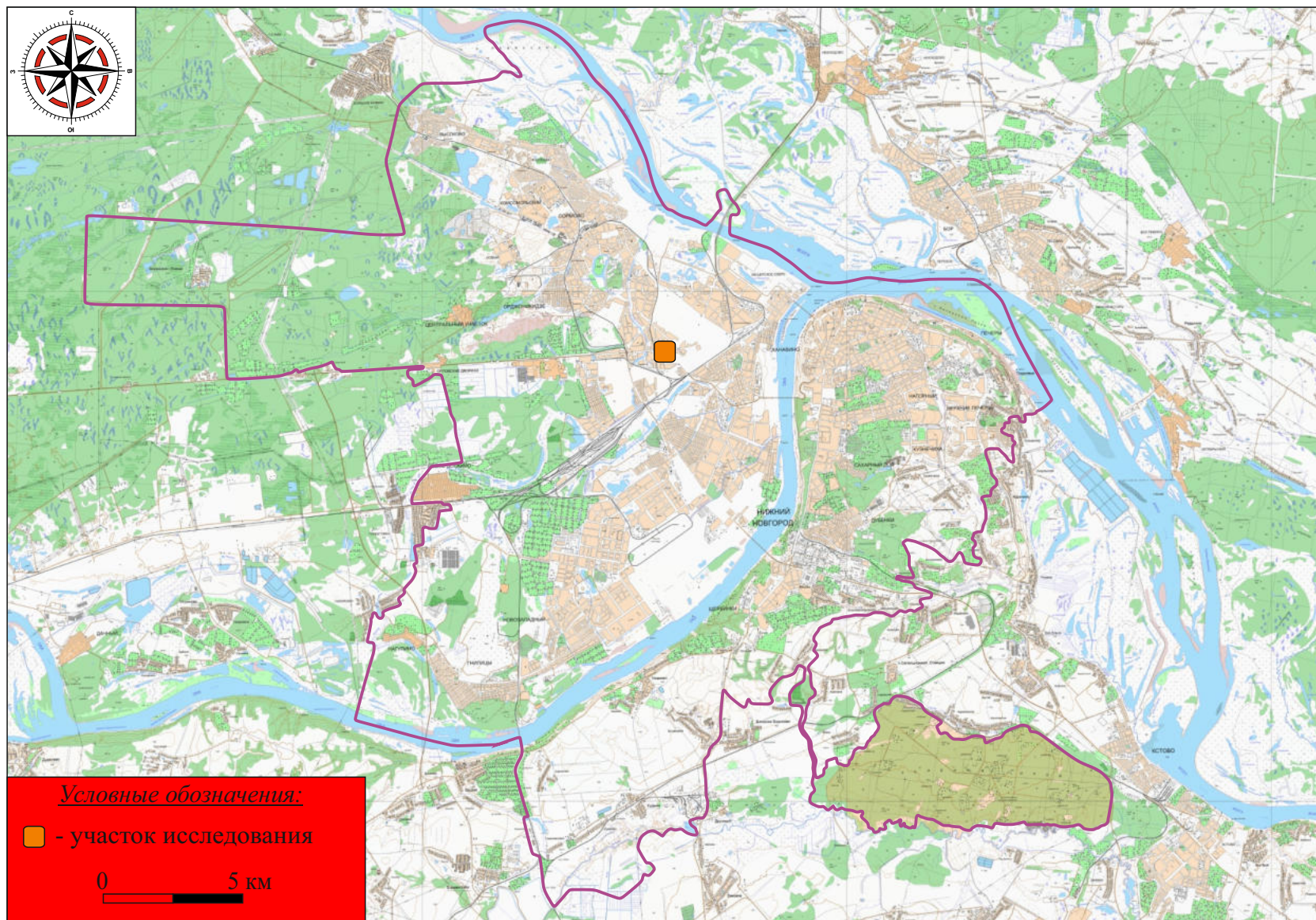
Для реализации поставленной цели были заложены 2 шурфа размером 1 x 1 м каждый общей площадью 2 кв. м, послойное изучение напластований ручным способом с ручной переборкой грунта; фотофиксацию процесса работ и территории исследования, археологические обмеры, ведение полевой документации.

В ходе проведенного натурального обследования, визуального осмотра местности, поиска подъемного археологического материала, закладки шурфа на территории земельного участка по объекту: «Многоквартирный дом» по адресу: г. Нижний Новгород, Канавинский район, улица Авангардная, земельный участок 8», **объектов археологического наследия и объектов, обладающих признаками объекта археологического наследия, не выявлено.**

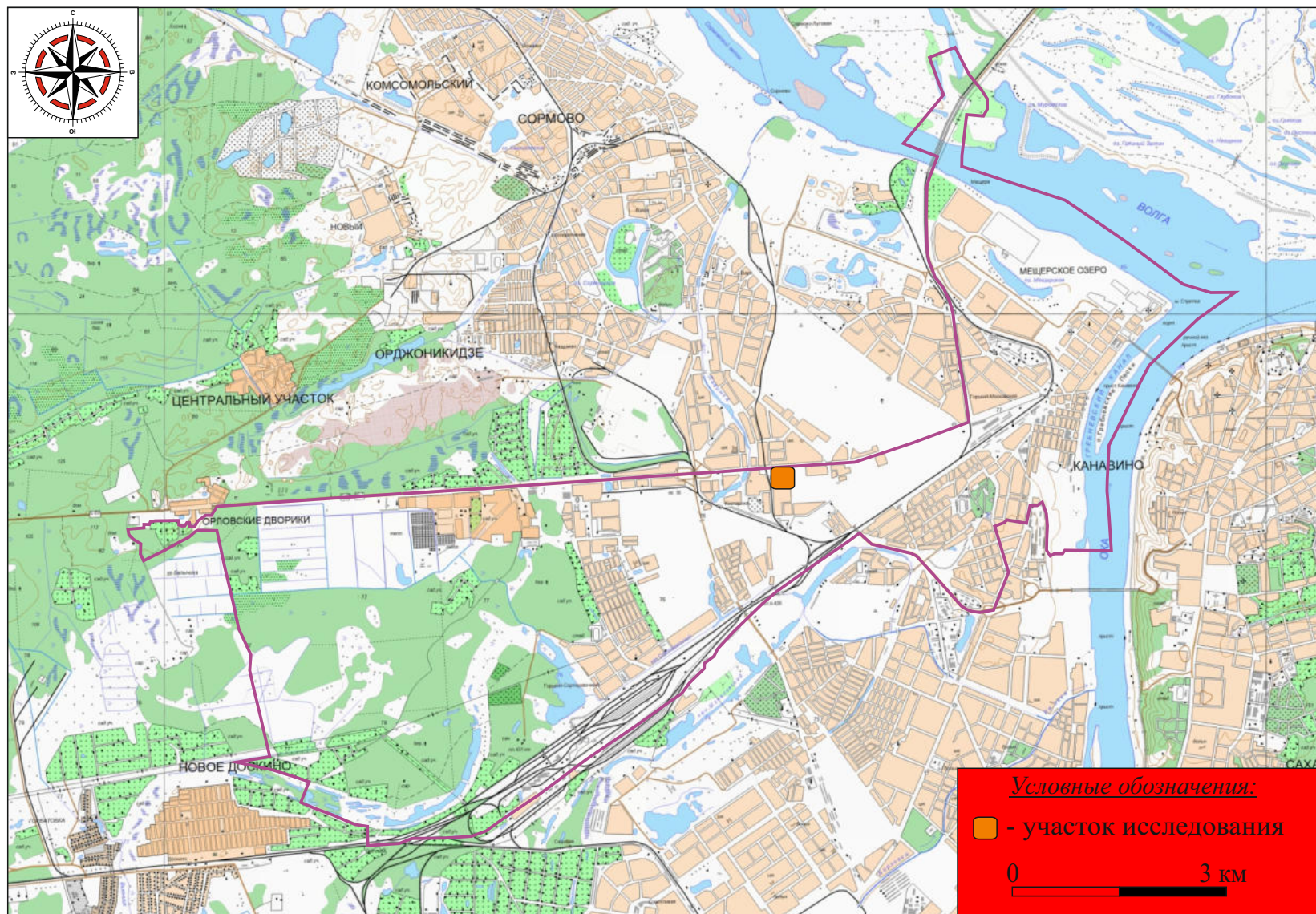
Альбом иллюстраций



Илл. 1. Нижегородская обл., г. Нижний Новгород, Канавинский р-н, ул. Авангардная,
з/у 8. - 2025 г.
Карта Нижегородской области.



Илл. 2. Нижегородская обл., г. Нижний Новгород, Канавинский р-н, ул. Авангардная, з/у 8. - 2025 г.
Карта Городского округа Нижний Новгород (состояние местности на 1990-е гг.).



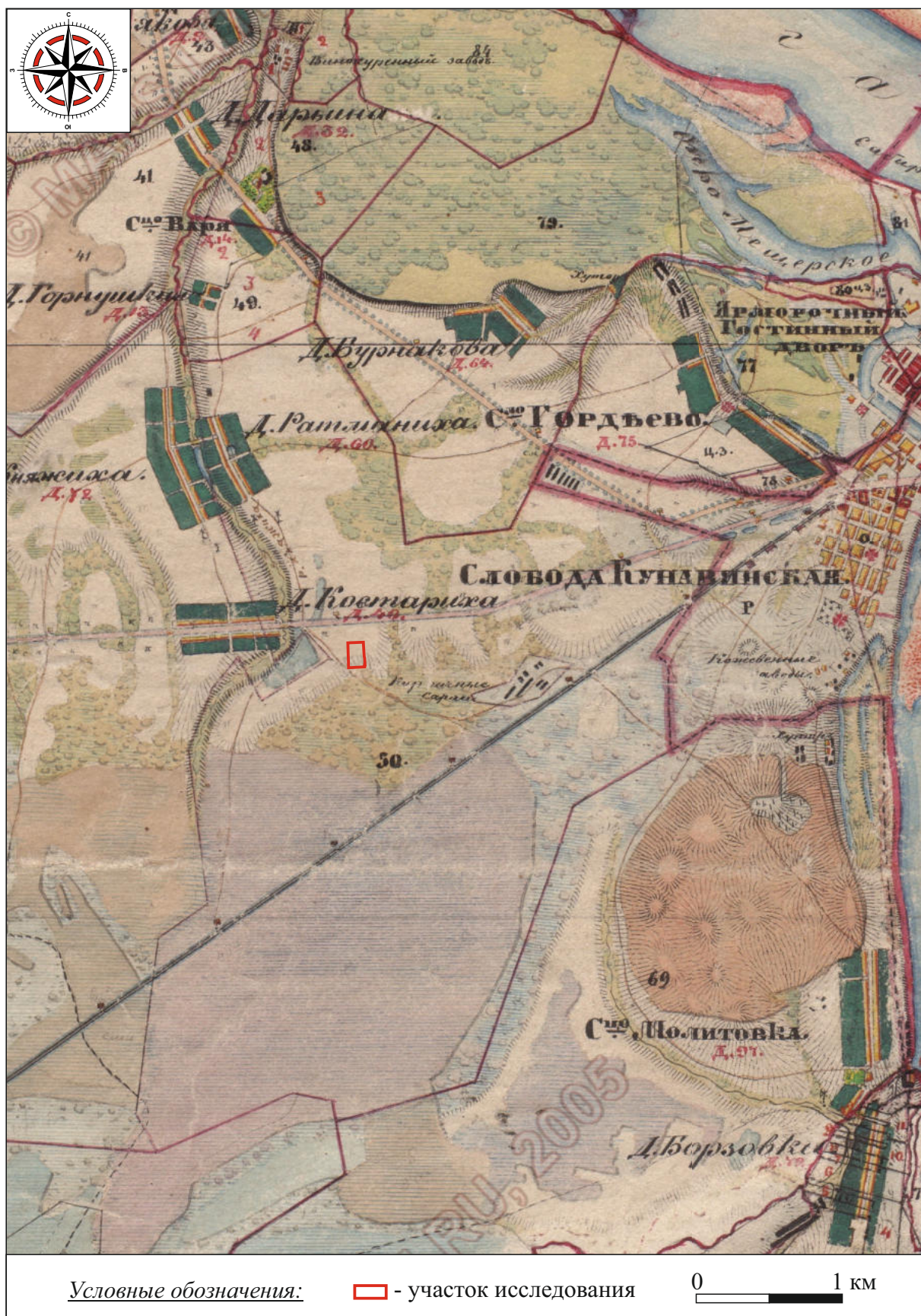
Илл. 3. Нижегородская обл., г. Нижний Новгород, Канавинский р-н, ул. Авангардная, з/у 8. - 2025 г.
Карта Канавинского района.



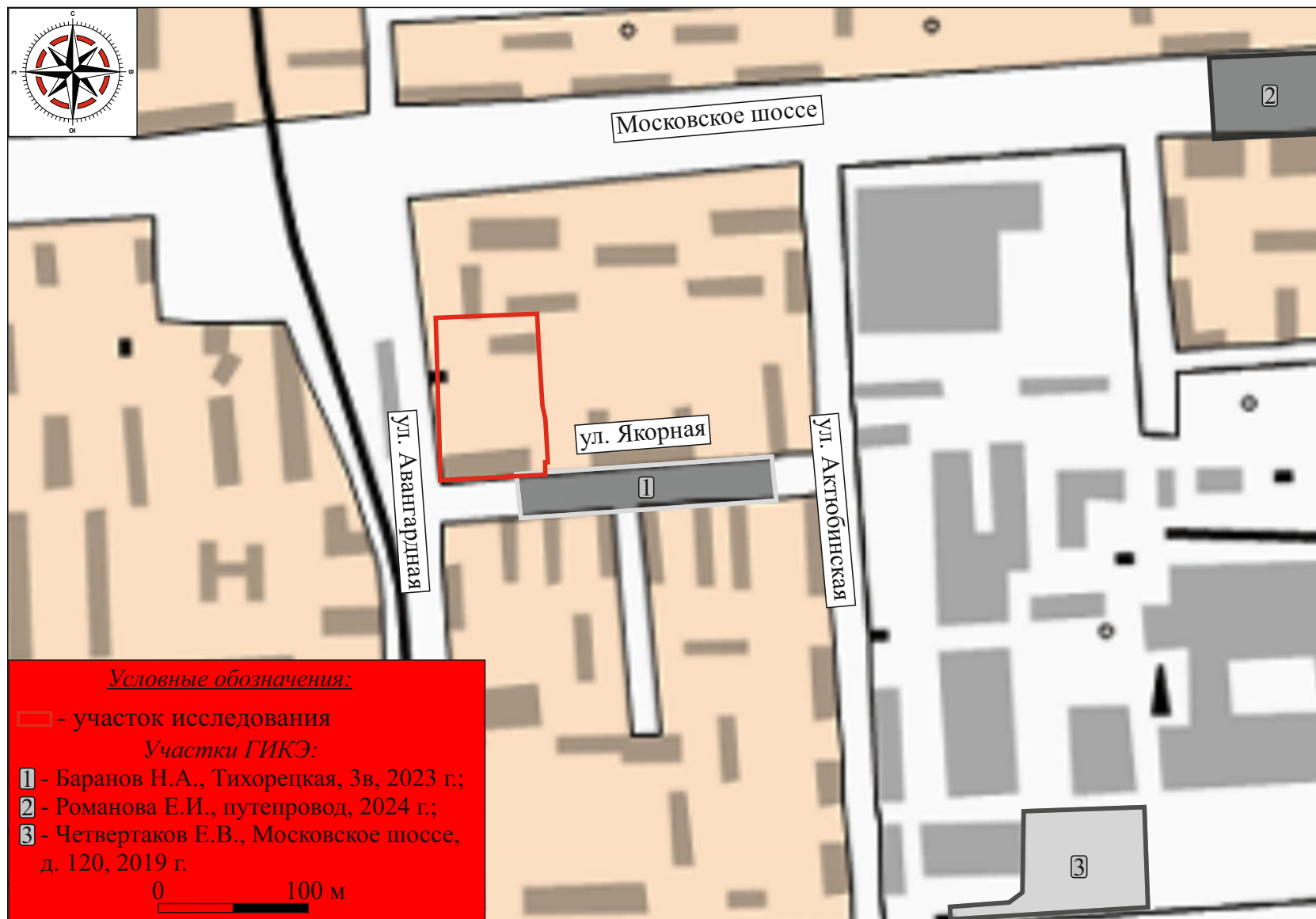
Илл. 4. Нижегородская обл., г. Нижний Новгород, Канавинский р-н, ул. Авангардная, з/у 8. - 2025 г.
Памятники археологии ближайшей округи.



Илл. 5. Нижегородская обл., г. Нижний Новгород, Канавинский р-н,
ул. Авангардная, з/у 8. - 2025 г.
Фрагмент планов Генерального межевания Балахнинского уезда
Нижегородской губернии 1780-1790 гг.



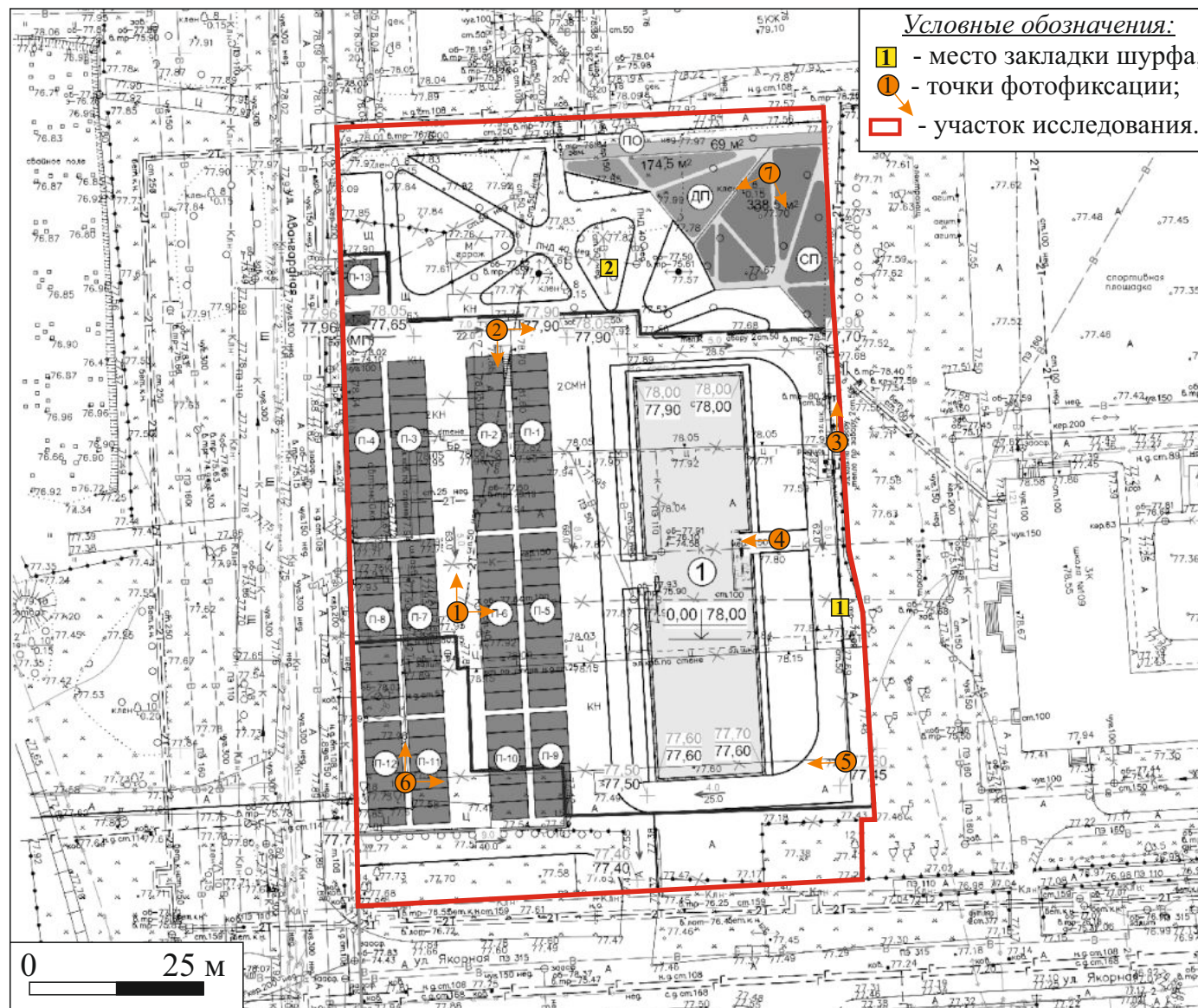
Илл. 6. Нижегородская обл., г. Нижний Новгород, Канавинский р-н,
ул. Авангардная, з/у 8. - 2025 г.
Фрагмент топографической карты Нижегородской губернии 1850 г.
(автор А.И. Менде).



Илл. 7. Нижегородская обл., г. Нижний Новгород, Канавинский р-н, ул. Авангардная, з/у 8. - 2025 г.
Ситуационный план местности с нанесением участка исследования (источник снимка: nakarte.me).



Илл. 8. Нижегородская обл., г. Нижний Новгород, Канавинский р-н, ул. Авангардная, з/у 8. - 2025 г.
Космоснимок с нанесением участка исследования и расположением шурфов (источник космоснимка: yandex.ru).



Илл. 9. Нижегородская обл., г. Нижний Новгород, Канавинский р-н, ул. Авангардная, з/у 8. - 2025 г.
Топографический план с нанесением участка исследования и расположением шурфов (предоставлен Заказчиком).



1



2

Илл. 10. Нижегородская обл., г. Нижний Новгород, Канавинский р-н,
ул. Авангардная, з/у 8. - 2025 г.
1 - общий вид участка. Точка фотофиксации 1. Фото с Ю;
2 - общий вид участка. Точка фотофиксации 1. Фото с З.



1



2

Илл. 11. Нижегородская обл., г. Нижний Новгород, Канавинский р-н,
ул. Авангардная, з/у 8. - 2025 г.
1 - общий вид Ю части участка. Точка фотофиксации 2. Фото с З;
2 - общий вид Ю части участка. Точка фотофиксации 2. Фото с С.



1



2

Илл.12. Нижегородская обл., г. Нижний Новгород, Канавинский р-н,
ул. Авангардная, з/у 8. - 2025 г.

1 - вид вдоль В границы участка. Точка фотофиксации 3. Фото с Ю;
2 - общий вид участка. Точка фотофиксации 4. Фото с В.



Илл. 13. Нижегородская обл., г. Нижний Новгород, Канавинский р-н, ул. Авангардная, з/у 8. - 2025 г.
Вид вдоль Ю границы участка. Точка фотофиксации 5. Фото с В.



1



2

Илл. 14. Нижегородская обл., г. Нижний Новгород, Канавинский р-н,
ул. Авангардная, з/у 8. - 2025 г.

1 - вид вдоль Ю границы участка. Точка фотофиксации 6. Фото с ЮЗ;
2 - вид вдоль З границы участка. Точка фотофиксации 6. Фото с Ю.



1



2

Илл. 15. Нижегородская обл., г. Нижний Новгород, Канавинский р-н,
ул. Авангардная, з/у 8. - 2025 г.
1 - вид на С часть участка. Точка фотофиксации 7. Фото с СЗ;
2 - вид на С часть участка. Точка фотофиксации 7. Фото с СВ.



1



2



3

Илл. 16. Нижегородская обл., г. Нижний Новгород, Канавинский р-н, ул. Авангардная, з/у 8. - 2025 г.
Шурф 1. 1 - видовая фотография шурфа до начала работ; 2 - видовая фотография шурфа на уровне завершения работ;
3 - видовая фотография закопанного шурфа. Фото с Ю.



1



2



3

Илл. 17. Нижегородская обл., г. Нижний Новгород, Канавинский р-н, ул. Авангардная, з/у 8. - 2025 г.
Шурф 1. 1 - фотография западной стенки шурфа; 2 - фотография нижней части западной стенки шурфа; Фото с В.
3 - фотография поверхности шурфа на уровне завершения работ. Фото с Ю.



1



2



3

Илл. 18. Нижегородская обл., г. Нижний Новгород, Канавинский р-н, ул. Авангардная, з/у 8. - 2025 г.
Шурф 2. 1 - видовая фотография шурфа до начала работ; 2 - видовая фотография шурфа на уровне завершения работ;
3 - видовая фотография закопанного шурфа. Фото с В.



1



2

Илл. 19. Нижегородская обл., г. Нижний Новгород, Канавинский р-н,
ул. Авангардная, з/у 8. - 2025 г.
Шурф 2.

1 - фотография поверхности шурфа на материке. Фото с В;
2 - фотография поверхности шурфа после разбора заполнения объекта. Фото с В.



1



2

Илл. 20. Нижегородская обл., г. Нижний Новгород, Канавинский р-н,
ул. Авангардная, з/у 8. - 2025 г.
Шурф 2.

1 - фотография южной стенки шурфа. Фото с С;
2 - фотография западной стенки шурфа. Фото с В.



Министерство культуры Российской Федерации

ОТКРЫТЫЙ ЛИСТ

№ P018-00103-00/03111407

Настоящий открытый лист выдан:

Ванькову Максиму Ивановичу

паспорт

(серия и номер паспорта)

на право проведения археологических полевых работ

на земельном участке под объект «Многоквартирный дом» по ул. Авангардной, з/у 8 в Канавинском районе г. Нижнего Новгорода Нижегородской области.

(место проведения археологических полевых работ)

На основании открытого листа

Ваньков Максим Иванович

(Ф.И.О.)

имеет право производить следующие археологические полевые работы:

археологические разведки с осуществлением локальных земляных работ на указанной территории в целях выявления объектов археологического наследия, уточнения сведений о них и планирования мероприятий по обеспечению их сохранности.

Передача права на проведение археологических полевых работ по данному открытому листу другому лицу запрещается.

Срок действия открытого листа: с 8 сентября 2025 г. по 20 декабря 2025 г.

Дата принятия решения о предоставлении открытого листа: 8 сентября 2025 г.

Первый заместитель Министра

(должность)

Дата 8 сентября 2025 г.

С.Г.Обрывалин

(Ф.И.О.)

М.П.

044825